



Hervorming van de geestelijke gezondheidszorg voor volwassenen



Federale Overheidsdienst Volksgezondheid
 bernard.jacob@health.fgov.be
 +32 472 400 467

Het realiseren van gemeenschapsgerichte geïntegreerde geestelijke gezondheidszorg
 Gezamenlijk inspelen op de behoeften van de volwassene en zijn context binnen zijn sociale en culturele omgeving, met het oog op integratie in de samenleving

1. Inleiding

- Ongeveer 25% van de Belgen heeft een psychologische kwetsbaarheid
- Tot 2010 was de nationale geestelijke gezondheidszorg in België een sterk op het ziekenhuis gecentraliseerd systeem. Met meer dan 150 bedden per 100.000 inwoners, was België geklasseerd in de wereldwijde top 3
- De Belgische hervorming van de geestelijke gezondheidszorg is gebaseerd op een **globale en geïntegreerde aanpak**, dit door het vormen van een netwerk rond **de patiënten en hun naastbetrokkenen**, waardoor een efficiënt gebruik van middelen mogelijk wordt gemaakt volgens hun behoeften en met een op herstel gerichte visie
- Sinds 2011 zijn er netwerken gecreëerd die vanaf medio 2016 het volledige grondgebied bestrijken
- **De hervorming richt zich op elke volwassene met een geestelijke gezondheidsproblematiek**



2. Hoofddoelen

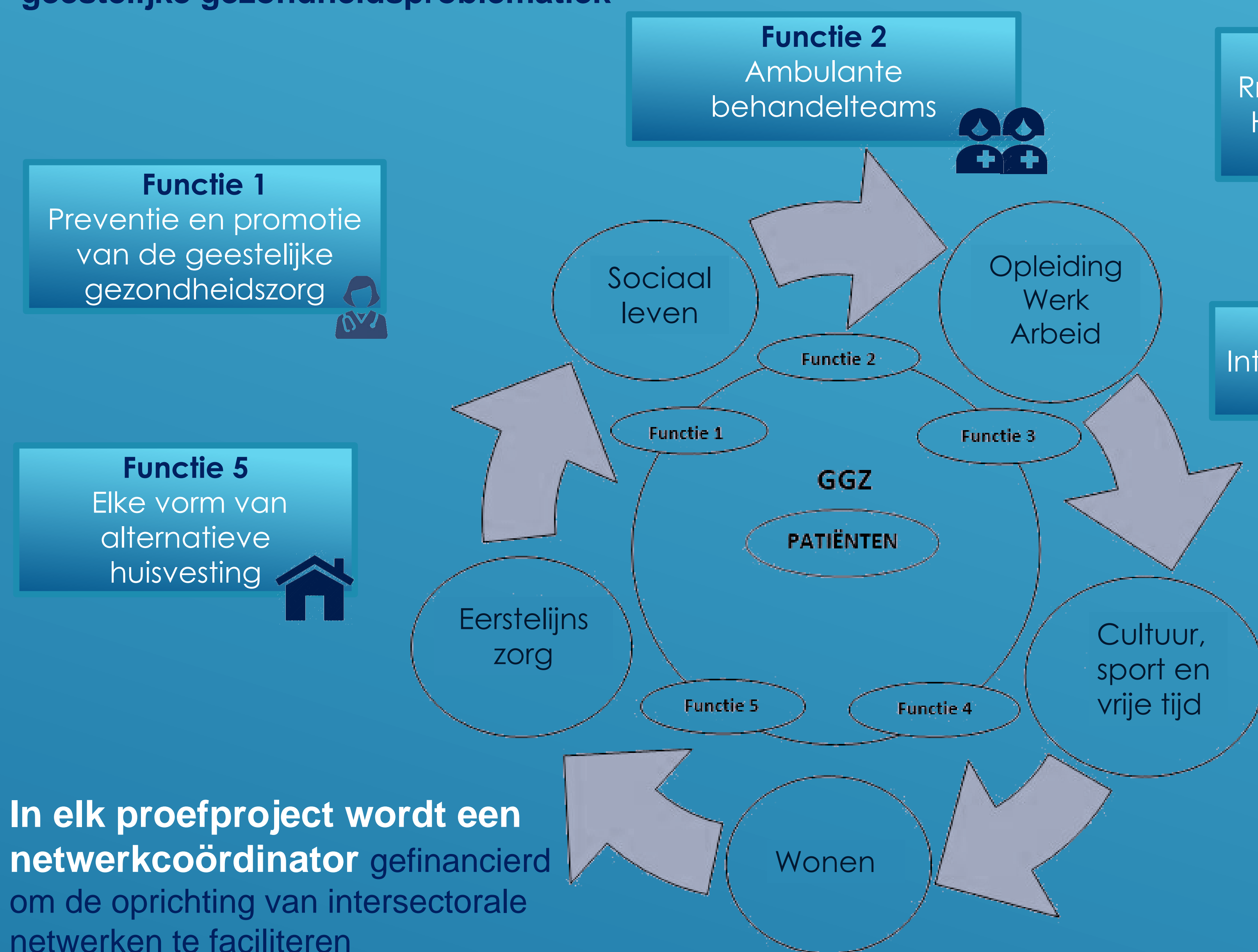
- Verbetering van de levenskwaliteit
- Verbetering van de kwaliteit van de zorg
- Kosten - Efficiëntie
- Betere werkomgeving voor werknemers in de geestelijke gezondheidszorg
- De hervorming impliceert een vermindering van het aantal bedden, die moet worden bereikt door een herschikking van de financiële middelen voor bedden naar nieuwe mobiele behandelingsteams of intensivering van de ziekenhuiszorg

3. Objectieven

- **Deinstitutionalisering**: het beperken van de residentiële behandeling in zorginstellingen tot diegenen die het echt nodig hebben
- **Inclusie**: revalidatie en rehabilitatie in het kader van een noodzakelijke samenwerking met de sectoren van onderwijs, cultuur, werk, sociale huisvesting, ...
- **Decategorisatie**: tot stand brengen van intersectorale samenwerking via zorgcircuits en -netwerken. Alle actoren werken samen rond de patiënten
- **Intensifiëring**: intensifiëring van de zorg binnen ziekenhuizen met een kortere hospitalisatieduur en intensieve zorgprogramma's.
- **Consolidatie**: het regulariseren van de verschillende pilootprojecten, die betrokken zijn op federaal, als op gemeenschaps- en gewestelijke niveau, in een globaal concept van de geestelijke gezondheidszorg. Deze doelstelling is nog niet bereikt

4. Uitkomsten en resultaten

- 20 netwerken voor geestelijke gezondheidszorg.
- 1671 bedden voor 809,83 VTE in de mobiele zorg.
- 33 mobiele of ambulante intensieve behandelingsteams voor crisissituaties.
- 50 mobiele of ambulante teams voor mensen die een langdurige follow-up nodig hebben.
- Meer dan 17.000 patiënten gevolgd door mobiele teams op jaarbasis.



In elk proefproject wordt een **netwerkcoördinator** gefinancierd om de oprichting van intersectorale netwerken te faciliteren
 Het is zijn/haar taak om, samen met de partners van het netwerk, **vijf vooraf gedefinieerde functies** uit te werken en te implementeren

5. Succesfactoren

- De lokale implementatie die rekening houdt met de mening van de verschillende actoren in het veld
- De ontwikkeling van het zorgmodel gefundeerd op het netwerkconcept met een globaal en geïntegreerd aanbod
- De essentiële rol van de netwerkcoördinator is het managen van de processen, om de gedragen visie van de hervorming samen met de partners te operationaliseren
- De betrokkenheid van patiënten/naastbetrokkenen op alle beslissingsniveaus.
- Het model is gebaseerd op de community-benadering met een herstelgerichte visie
- Het aangaan van innovatieve samenwerkingsverbanden met de huisvestingssector (sociale huisvesting maatschappijen, sociale verhuurkantoren, de privé markt, ...)
- De interesse van de WHO voor de hervorming in België, heeft er voor gezorgd dat de autoriteiten samen met de WHO het handboek innovatieve praktijken hebben gerealiseerd

6. Aanbevelingen

- Het is opportuun om alle bevoegde autoriteiten, belanghebbenden, professionals, patiënten en naastbetrokkenen bij een bottom-up beweging te betrekken
- Het is van belang om patiënten en naastbetrokkenen te betrekken: "Nothing about us without us"
- Beschikken over een duidelijk strategisch plan is een must
- Het is noodzakelijk om een globaal trainingsprogramma te ontwikkelen voor alle actoren

